

Montage- und Bedienungsanleitung

1. Lieferumfang:

- **Art.Nr. 2.022: FV6-Zentral**
 - 1 INNO-Flex-Grundkörper mit 6 Flex-Rohr-Anschlüssen 75
 - 1 INNO-Flex-Anschluss-Stutzen DN 180 mit Reduktion auf DN 150
- **Art.Nr. 2.023: FV12-Flach**
 - 2 INNO-Flex-Grundkörper mit 6 Flex-Rohr-Anschlüssen 75
 - 1 INNO-Flex-Anschluss-Stutzen DN 180 mit Reduktion auf DN 150
- **Art.Nr. 2.024: FV12-Zentral**
 - 2 INNO-Flex-Grundkörper mit 6 Flex-Rohr-Anschlüssen 75
 - 2 INNO-Flex-Anschluss-Stutzen DN 180 mit Reduktion auf DN 150
- **Art.Nr. 2.025: FV18-Flach**
 - 3 INNO-Flex-Grundkörper mit 6 Flex-Rohr-Anschlüssen 75
 - 1 INNO-Flex-Anschluss-Stutzen DN 180 mit Reduktion auf DN 150
- **Art.Nr. 2.026: FV18-Zentral**
 - 3 INNO-Flex-Grundkörper mit 6 Flex-Rohr-Anschlüssen 75
 - 3 INNO-Flex-Anschluss-Stutzen DN 180 mit Reduktion auf DN 150
- Eine aktuelle Montage-, Bedienungs- & Wartungsanleitung

2.1 Einsatzgebiet und Verwendungszweck:

Das INNO-Flex-Verteilersystem wurde speziell für die Verbindung von ISODuct-Rohren und INNO-Flex-Schlauch entwickelt und dient der kontrollierten Be- und Entlüftung von Gebäuden, Wohnungen etc.

2.2 Unsachgemäßer Betrieb:

- Nutzung fetthaltiger Abluft, explosiver Gase, staubbelasteter Luft oder klebender Aerosole
- Aufstellung im Freien
- Anschluss von Dunstabzugshauben an das Lüftungssystem

2.3 Sicherheitshinweise:

- Beachten Sie immer die Sicherheitsvorschriften dieser Anleitung. Nichtbeachtung kann zu persönlichem Schaden oder zu Schaden am Gerät führen.
- Bewahren Sie diese Anleitung stets in der Nähe des Gerätes auf.
- Setzen Sie das Verteilsystem nur gemäß dem zuvor beschriebenen Verwendungszweck ein.
- Lassen Sie sich nach der Installation durch Ihren Installateur einweisen.
- Installations- und Reparaturarbeiten dürfen nur von autorisiertem Fachpersonal durchgeführt werden.
- Setzen Sie die Anlage sofort außer Betrieb, wenn Sie Schäden oder Fehler feststellen, die Personen oder Sachen gefährden können. Eine weitere Benutzung muss bis zur völligen Instandsetzung verhindert werden!
- Betreiben Sie den Verteiler nur mit sämtlichen angebauten Rohranschlüssen.
- Der Verteiler darf nur gemäß der im Rahmen der Anlagenplanung durchgeführten Berechnungen betrieben werden.

2.4 Garantie und Produkthaftung:

Für jede Lieferung gelten ausschließlich unsere "Allgemeinen Geschäftsbedingungen" in ihrer gültigen Fassung. Der Verteiler hat eine 2-jährige Hersteller-Garantie ab Inbetriebnahme, jedoch spätestens beginnend zwei Monate ab Lieferscheindatum (Lieferung INNO-Products GmbH an den Installateur). Die Garantieleistung beschränkt sich dabei auf den reinen Materialersatz und beinhaltet nicht die Dienstleistung.

Die Garantie gilt nur bei Nachweis einer durchgeführten Inbetriebnahme und regelmäßig durchgeführter Wartung gemäß unseren Vorschriften, durch einen von uns autorisierten Installateur.

Garantieansprüche können nur für Material- oder Konstruktionsfehler geltend gemacht werden.

Bei eventuellen Reklamationen darf das Gerät ohne unsere schriftliche Zustimmung nicht demontiert werden.

Eine Garantie auf Ersatzteile wird nur dann gewährt, wenn diese von uns geliefert und von einem autorisierten Installateur montiert wurden.

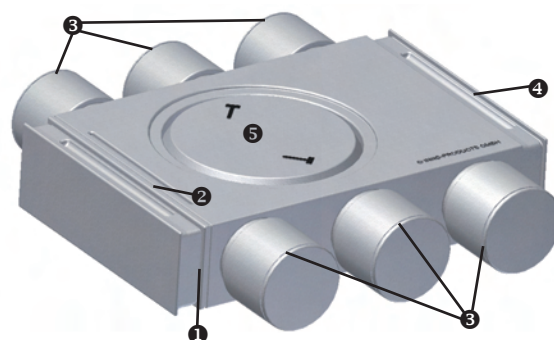
Die Garantie erlischt:

- (a) wenn das Gerät während der Bauphase betrieben wird und stark verschmutzt ist.
- (b) wenn keine original Ersatzteile verwendet werden.
- (c) wenn unzulässige Veränderungen an der Anlage vorgenommen werden.
- (d) wenn das Gerät aggressiven Stoffen ausgesetzt wird.
- (e) wenn das Gerät mit aggressiver Luft betrieben wird.
- (f) automatisch nach Ablauf von 2 Jahren.

Weiterhin übernimmt die Firma INNO-Products keine Haftung für Schäden, welche zurückzuführen sind auf:

- (g) das Nichtbefolgen der Sicherheits-, Bedienungs- und Wartungsvorschriften dieser technischen Dokumentation.
- (h) die Verwendung von nicht durch INNO-Products gelieferten Materialien.
Hier liegt die Verantwortung ausschließlich bei dem installierenden Betrieb.
- (i) normale Abnutzung und Verschleiß.

3.1 Schneid- und Bruchkanten am Grundkörper:



- ① Schneidkante Revisions-Deckel
- ② Schneidkante Einschub Grundkörper
- ③ Schneidkanten INNO-Flexrohr-Anschluss
- ④ Schneidkante Verbindung Grundkörper
- ⑤ Einschlag-Deckel für Rohr-Stutzen

3.2 Schneidkanten am Rohrstutzen:



- ⑥ Schneidkante als Verbinder für Zentral-Verteiler
- ⑦ Schneidkante für ISODuct-Rohr DN 180

Montage- und Bedienungsanleitung

4. Anschluss des Rohr-Stutzens am INNO-Flex-Verteiler:



Schlagen Sie den Deckel 5 mit einem mittelkräftigen Hammerschlag ein



Entfernen Sie den ausgebrochenen Deckel 5

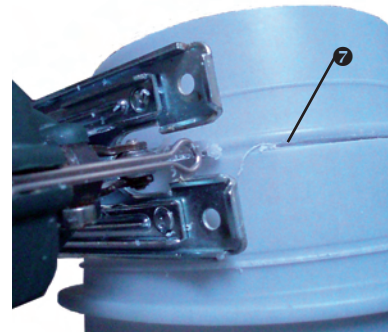


Setzen Sie den Anschluss-Stutzen in die freie Öffnung, bis dieser fest einrastet.

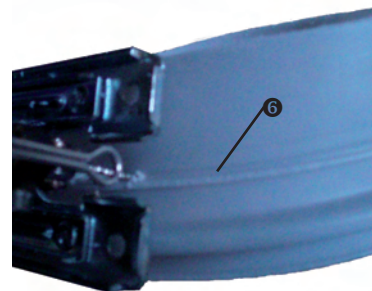
Achtung: Kürzen Sie den Stutzen vorher auf die gewünschte Länge ein: Anschluss DN 180 oder Verbinder!! (siehe Punkt 5)

Hinweis: Die Steckkante ist vor dem endgültigen Verbinden mit einer umlaufenden Silikonwulst zu versehen, um eine Luftdichtheit gemäß DIN EN 1610 zu gewährleisten.

5. Einkürzen des Anschluss-Stutzens:



Kürzen Sie den Anschluss-Stutzen an Kante 7 ein, um einen Rohranschluss für ISO-Duct DN 180 herzustellen.

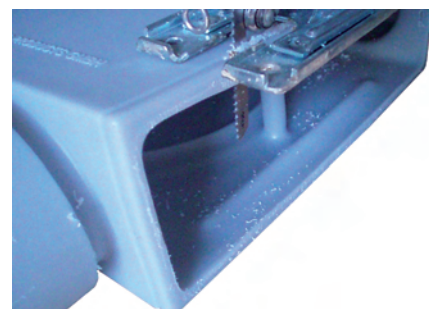


Kürzen Sie den Anschluss-Stutzen an Kante 6 ein, um einen Verbinder für Zentral-Verteiler herzustellen.

6. Herstellen einer Revisionsöffnung:



Trennen Sie den Revisionsdeckel an Kante 1 mit einer Stichsäge sauber ab. Das abgesägte Teil stellt den Revisions-Deckel dar.



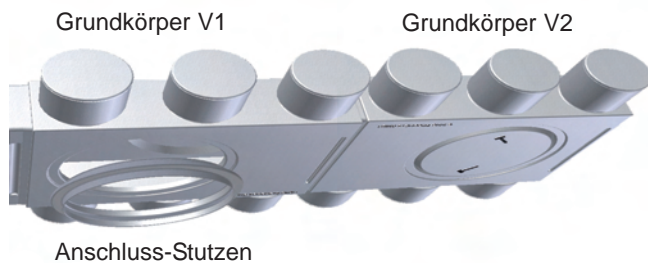
Trennen Sie das Zwischenstück an Kante 2 in gleicher Weise ab. Das abgeschnittene Stück ist Abfall und wird nicht mehr verwendet.

Montage- und Bedienungsanleitung



Entfernen Sie vorhandene Grate mit Schleifpapier.

6. Herstellen eines Flach-/Etagen-Verteilers mit 12 oder 18 INNO-Flex-Rohranschlüssen:



a) Öffnen Sie den Grundkörper V1 an den Schneidkanten ❶ und ❷, wie unter 6. beschrieben.



b) Öffnen Sie den Grundkörper V2 an der Schneidkante ❹.

Die beiden Grundkörper V1 und V2 lassen sich nun ineinander schieben.

Zur Herstellung eines Flach-/Etagen-Verteilers mit 18 Anschlüssen verfahren Sie analog zu den vorgenannten Schritten.

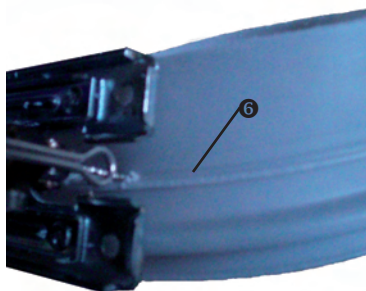
Eine Herstellung von Verteilern mit mehr als 18 Anschlüssen wird nicht empfohlen, da hier die erforderliche Luftmenge nicht mehr gewährleistet werden kann.

Hinweis: Die Steckkante ist vor dem endgültigen Verbinden mit einer umlaufenden Silikonwulst zu versehen, um eine Luftdichtheit gemäß DIN EN 1610 zu gewährleisten.

7. Herstellung von Zentral-Verteilern mit 12 oder 18 INNO-Flex-Rohranschlüssen:



Schlagen Sie den Deckel ❸ mit einem mittelkräftigen Hammerschlag jeweils an der Unter- sowie der Oberseite der zu verbindenden Grundkörper, wie unter 4. beschrieben, ein.



Kürzen Sie den Anschluss-Stutzen an Kante ❷ ein, um einen Verbinder für Zentral-Verteiler herzustellen.



Stecken Sie den Anschluss-Stutzen in einen Grundkörper und den 2. Grundkörper auf diese Verbindung.

Hinweis: Die Steckkante ist vor dem endgültigen Verbinden mit einer umlaufenden Silikonwulst zu versehen, um eine Luftdichtheit gemäß DIN EN 1610 zu gewährleisten.

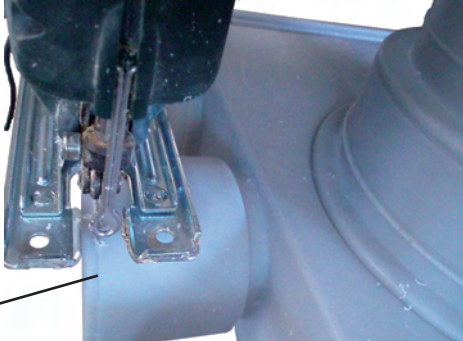
Zur Herstellung eines Zentral-Verteilers mit 18 Anschlüssen verfahren Sie analog zu den vorgenannten Schritten.

Eine Herstellung von Verteilern mit mehr als 18 Anschlüssen wird nicht empfohlen, da hier die erforderliche Luftmenge nicht mehr gewährleistet werden kann.

Zur Herstellung von Durchgangsverteilern schlagen Sie auf der Seite, an der Sie mit dem Rohr weiter fahren möchten, den Deckel ❸ ein und installieren einen zusätzlichen Anschluss-Stutzen.

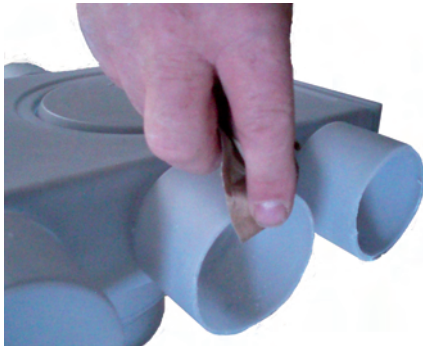
Montage- und Bedienungsanleitung

8. Öffnen der Anschlüsse für INNO-Flex-Schlauch DN 75:

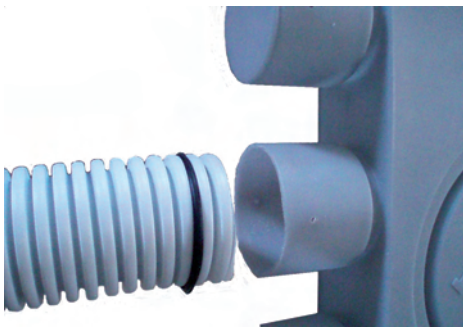


Öffnen Sie an jedem Verteiler Grundkörper die Anschluss-Stutzen 8 in der benötigten Anzahl.

Hinweis: 1 Stutzen ist aus fertigungstechnischen Gründen durchbohrt, dieser muss immer mit angeschossen, oder luftdicht versiegelt werden.



Entfernen Sie vorhandene Grate mit Schleifpapier.



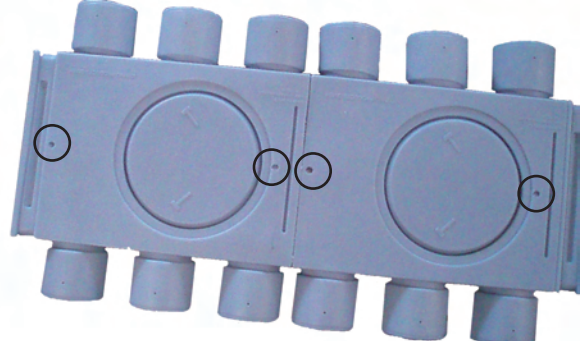
Schieben Sie den INNO-Flex-Schlauch DN75 mit der dafür vorgeschriebenen und ordnungsgemäß angebrachten Dichtung in den geöffneten Anschluss-Stutzen bis dieser fest sitzt.

Beim Einbetonieren des Verteilers sind die Schlauchanschlüsse zusätzlich mit Kaltschrumpfband zu fixieren.

Verfahren Sie analog bei allen weiteren Anschlüssen.

Bei Verwendung von INNO-Flex-Schlauch DN 63 verwenden Sie die Reduzierungen RED75/63 (Art.Nr. 2.015) mit den jeweiligen Dichtungen DN 75 und DN 63.

9. Befestigung des Verteilers:



Die Verteiler können mittels Stockschrauben M8 an der Decke befestigt werden, hierfür sind 2 Durchgänge links und rechts an den Verteilern vorgesehen. Hinweis: Beim Versetzen der Rohranschlüsse bei Zentralverteilern, z.B. durch Drehen des 2. Verteilers um 180°, sitzen die Durchgänge nicht mehr übereinander. Die Befestigung der unteren Verteiler ist dann mittels Lochband o.ä. herzustellen.



Bei eventuellen Problemen mit Ihrer Lüftungsanlage wenden Sie sich bitte zunächst an den Fachinstallateur, welcher die Installation der Anlage vorgenommen hat. Sollte Ihnen dies nicht möglich sein, so wenden Sie sich gerne auch an uns:

INNO-Products GmbH Deutschland

Dorfgütingen 52
DE-91555 Feuchtwangen

INNO-Products GmbH Switzerland

Münchensteinerstr.43
CH-4052 Basel

fon: +49 (0) 98 52 - 61 38 - 08
fax: +49 (0) 98 52 - 61 38 - 10

mail: post@inno-products.de
www.inno-products.de

Dieses Produkt ist in seiner Art, Ausführung und Funktionalität als Gebrauchsmuster geschützt (Nr. 20 2006 013 503 0).